

خبرنامه

سال دوم ■ شماره هفتم ■ زمستان ۱۴۰۲



- ۵ دومین تور فناوری پارک علم و فناوری دانشگاه شهید بهشتی
- ۱۲ اولین همایش تجارت فناوری در دانشگاه شهید بهشتی
- ۲۰ پارک‌های فناوری، هاب صنعت و دانشگاه هستند



- تاسیس مرکز رشد واحدهای فناور دانشگاه شهید بهشتی در سال ۱۳۸۱ ه.ش
- تاسیس پارک علم و فناوری دانشگاه شهید بهشتی در سال ۱۳۹۵ ه.ش
- افتتاح اولین مرکز نوآوری در سال ۱۳۹۶ ه.ش
- افتتاح ۱۹ مرکز نوآوری بین سال‌های ۱۳۹۹ تا سال ۱۴۰۱ ه.ش

- ۱۳۶ شرکت و تیم فناور مستقر در مراکز نوآوری، مرکز رشد و پارک علم و فناوری
- ۳۳ شرکت دانش بنیان و خلاق
- بیش از ۱۰۰۰ نفر اشتغال‌زایی

- بیش از ۱۵۱۷ میلیارد ریال فروش کل محصولات و خدمات توسط شرکت‌ها و واحدهای فناور
- بیش از ۳۶۰۰۰ دلار صادرات محصول و خدمات توسط شرکت‌ها و واحدهای فناور



پارک علم و فناوری



پارک علم و فناوری

خبرنامه پارک علم و فناوری

دانشگاه شهید بهشتی

ناشر:

پارک علم و فناوری دانشگاه شهید بهشتی

مجری:

ویستا محتوا گستر

مدیر هنری:

فهیمة کیان خواه

تاریخ انتشار:

زمستان ۱۴۰۲ ■ سال دوم ■ شماره ۷

نشانی:

تهران، منطقه یک، ولنجک،
دانشگاه شهید بهشتی، پارک علم و فناوری

تلفن:

۰۲۱-۲۲۴۳۱۹۶۸
۰۲۱-۲۹۹۰۲۹۳۰-۳۱

نمابر:

۰۲۱-۲۲۴۱۰۷۲۰

رایانامه:

parkoffice@sbu.ac.ir

سال اول ■ شماره هفتم ■ زمستان ۱۴۰۲

خبرنامه

۴	آنچه در ۱۴۰۲ گذشت
۵	دومین تور فناوری پارک علم و فناوری دانشگاه شهید بهشتی
۶	افتتاح مرکز نوآوری شیمی با حضور رئیس پارک علم و فناوری برگزاری دومین نشست مدیران پارک با واحدهای مستقر
۷	پژوهشگران و فناوران پارک در میان برگزیدگان هفته پژوهش اختتامیه رویداد رایبانو
۸	افتتاح فاز اول برج نوآوری پارک علم و فناوری دانشگاه شهید بهشتی
۱۰	پله پله تا افتتاح
۱۲	اولین همایش تجارت فناوری در دانشگاه شهید بهشتی
۱۴	شناخت زنجیره معدن تا بازار مستلزم تجارت فناوری بخش معدن
۱۵	دهمین ITweekend برگزار شد نمایشگاه دستاوردهای واحدهای فناوری پارک در حوزه پزشکی فرصتی برای انتقال تجربه و شبکه سازی در هفته کارآفرینی
۱۶	اولین نمایشگاه کار دانشگاه شهید بهشتی برگزار شد
۱۸	تقویم نمایشگاهی فصل زمستان ۱۴۰۲
۲۰	پارک های فناوری، هاب صنعت و دانشگاه هستند

آنچه در ۱۴۰۲ گذشت

فروش اعلامی

رئیس مرکز رشد واحدهای فناوری

و کارآفرینی دانشگاه شهید بهشتی



بیا و تو بهار آفرین باش / تا دشت دشت مهربانی
بروید / هزار هزار خنده بشکفتد / باران باران
محبت ببارد / تو بهار آفرین باش
بیا بید مروی داشته باشیم بر سالی که گذشت:
افتتاح برج نوآوری، یکی از دستاوردهای مهم

نوآوری و پردیس ولنجک مستقر شدند. ۵۰ کمیته ارزیابی (۱۴ واحد نوآور، ۲۲ واحد پیش رشد و رشد و ۱۴ واحد پسرشدی) با هدف حمایت و هدایت واحدهای فناوری و بسترسازی لازم برای توسعه فناوری و تجاری سازی دستاوردهای پژوهشی و کمک به اشتغال دانش آموختگان با تمرکز بر شاخص های نوآورانه- فناورانه، مالی- اقتصادی، مدیریتی - سازمانی، تعاملاتی - هم افزایی، کسب و کارانه - بازاریابی، با توجه به سطح بلوغ فناوری برگزار گردید. یکی از اهداف جدی سال آتی، عرضه

یابی، منتورینگ، شبکه سازی و فراهم نمودن بستری برای ورود شرکت ها به عرصه بین الملل و سیاست های تشویقی جهت اخذ مجوزهای خلاق، دانش بنیان و استانداردسازی محصولات و خدمات است.

برگزاری و حضور در نمایشگاه های ملی و بین المللی توسط برخی واحدهای فناوری از دیگر اقدامات مهم سال ۱۴۰۲ بوده است. برگزاری فناورانه در محوطه دانشگاه، باعث ایجاد تعامل و ارتباط بیشتر واحدهای فناوری با بدنه دانشگاه و دانشجویان گردید. نمایشگاه کار برای نخستین بار در دانشگاه شهید بهشتی که توسط دانش آموختگان دانشگاه و با حمایت پارک برگزار گردید که مجموع بازدیدهای حضوری و مجازی بالغ بر ۳۰۰۰ نفر بوده است، ۴۰ شرکت مشارکت و ۱۱۲ نفر دعوت به مصاحبه شدند که نتیجه نهایی استخدام شدگان در بهار ۱۴۰۳ مشخص و اعلام می گردد. برگزاری نمایشگاه دستاوردهای فناورانه واحدهای فناوری پارک علم و فناوری در دانشگاه پزشکی، از دیگران اقدامات زمستان ۱۴۰۲ بود که برنامه ریزی های دقیق تری برای تعامل بیشتر با این دانشگاه در دست بررسی و اقدام است. حضور واحدهای فناوری فعال در نمایشگاه های ایران ساخت، اینوتکس و جیتکس از دیگر افتخارات پارک علم و فناوریست که در سال آتی حمایت جهت حضور در نمایشگاه های مهم از دیگر اهداف پارک علم و فناوری می باشد.

چندین ساله دانشگاه و پارک علم و فناوری بود که در بهمن ماه، فاز اول آن به ثمر رسید و به امید خدا فاز دوم آن نیز در سال ۱۴۰۳ با حمایت دانشگاه و فعالان اکوسیستم فناوری و نوآوری به بهره برداری خواهد رسید.
افتتاح مرکز نوآوری دانشکده شیمی و نفت، تربیت بدنی و عمران از دیگر اقدامات مهم سال ۱۴۰۲ بود که در سال جدید تکمیل و توسعه آن ادامه خواهد داشت.

دوره دوم طرح دستیار فناوری با حمایت کامل مالی پارک علم و فناوری و با حضور بیش از ۳۵ واحد فناور و بیش از ۵۵ دانشجو برگزار گردید که این نشان از اهمیت اشتغال پذیری از دو بعد توجه به تامین سرمایه های انسانی برای واحدهای فناور مستقر و همچنین فراهم نمودن بستری برای کارآموزی و جذب دانشجویان دانشگاه بر اساس ماموریت پارک و سند تحول دانشگاه است.
جمعا ۶۶ کمیته پذیرش (۳۴ واحد نوآور، ۲۱ واحد پیش رشد و رشد و ۱۱ واحد پسر رشد) برگزار گردیده است که حدود ۸۰ درصد از واحدها در مراکز



پارک علم و فناوری
مرکز رشد نوآوری و کارآفرینی
Shahid Beheshti University
Science & Technology Park

نمایشگاه دستاوردها
در حیطه علم پزشکی
#ایران قوی
#دغدغه مندی

دومین تور فناوری پارک علم و فناوری دانشگاه شهید بهشتی



دومین تور فناوری پارک علم و فناوری دانشگاه شهید بهشتی، هجدهم دی ماه در پژوهشکده لیزر و پلاسما برگزار شد. در این تور فناوری که با حضور دکتر مسعودی رئیس پارک علم و فناوری، برخی از مدیران پارک و اساتید دانشگاه برگزار شد، دکتر سید حسن توسلی، رئیس پژوهشکده لیزر و پلاسما ضمن بیان توانمندی‌ها و امکانات پژوهشکده، اقدام به معرفی شرکت‌های مستقر و دستاوردهای آن‌ها نمود.



از دیگر رسالت‌های مهم پارک جهت ترویج فرهنگ نوآوری و کارآفرینی، برگزاری رویدادها، نشست‌های تخصصی و بوتکمپ‌هایی برای توانمندسازی و جذب دانش‌آموختگان شهید بهشتی توسط واحدهای فناوری است که یکی از مهم‌ترین رویدادها، دوره‌ی «بگم بگو» با هدف اشتراک تجربه و ایجاد ارتباط بین دانشجویان دانشکده‌های مختلف و مدیران ارشد شرکت‌های هزارستان، با نقش‌آفرینی واحدهای فناوری بود که امید می‌رود در سال آینده با همراهی شرکت‌های رشد یافته، افزایش یابد. از دیگر کارگاه‌های مهم و پراستقبال، صفر تا صد دانش بنیان شدن و خلاق شدن توسط شرکت ویراپژوهان بود. حضور شرکت جندی شاپور با هدف تجاری‌سازی پایان‌نامه‌ها و ترویج فرهنگ نوآوری و کارآفرینی در دانشکده‌ها، از دیگر برنامه‌های غنی سال ۱۴۰۲ بوده است. برگزاری طرح‌های دیگر رویدادهای مهم ۱۴۰۲ بوده است که اختتامیه آن در بهار ۱۴۰۳ خواهد بود. دانشکده علوم تربیتی و روانشناسی و پژوهشکده لیزر و پلاسما در تور فناوری که با هدف تعامل با دانشکده‌ها و پژوهشکده‌های دانشگاه شهید بهشتی و واحدهای فناوری برگزار گردید، به معرفی ظرفیت‌ها و امکانات خود پرداختند که این تورها در سال آتی ادامه خواهد داشت. همراهی در برگزاری اولین همایش تجارت فناوری و برنامه ریزی با هدف افتتاح دفتر فن بازار دانشگاهی نیز از دیگر برنامه‌ها بوده است. همکاری در برگزاری همایش بین‌المللی بهینه‌سازی مصرف انرژی در ساختمان، رویداد فناوری و کارآفرینی دریایی از رویدادهای که مهم سال ۱۴۰۲ بوده است. همچنین می‌توان به برگزاری بوتکمپ‌های تعمیرات موبایل، ماینکرفت آموزشی و تربیت درمانگر کودک و رایانونیز در سال جاری اشاره نمود.

انعقاد تفاهم‌نامه‌های مهمی چون اتاق بازرگانی ایران و آفریقا، بنیاد شهید و غیره، همچنین افزایش شمار بازدیدکنندگان داخلی و خارجی از واحدهای فناوری از دیگر اتفاقات سال ۱۴۰۲ بوده است که امید است با برنامه ریزی، در سال ۱۴۰۳ این بازدیدها هوشمندانه‌تر، با کیفیت‌تر و غنی‌تر گردد. حضور پژوهشگران و فناوران پارک در میان برگزیدگان هفته پژوهش و جشنواره حرکت، حداقل ۵ دانش‌آموخته کارآفرین از شهید بهشتی در پارک، ۴۴ مدیرعامل بانوی فعال و بیش از ۳۵ عضو هیئت علمی فعال در واحدهای فناوری از دیگر افتخارات پارک علم و فناوری در سال گذشته است.

ارائه تسهیلات به بیش از ۴۰ واحد فناور با حمایت صندوق پژوهش و فناوری غیردولتی شهید بهشتی، صندوق نوآوری اجتماعی و بنیاد برکت از دیگر اقدامات مهم پارک علم و فناوری در سال گذشته بود. حضور در صدها نشست مختلف مدیران و معاونین پارک‌ها و مراکز رشد، مدیران پیشین پارک علم و فناوری و غیره همه و همه با هدف هم‌افزایی و ارائه خدمت بهتر و شایسته‌تر به واحدهای فناوری و ایجاد فرصت‌هایی برای توسعه و بهبود آن در نظر گرفته شده است. خداوند در آستانه فصل زیبای بهار، در این فرصت دوباره، به قدری به زیبایی وجودتان بیفزاید که دنیا را زیباتر کنید.



افتتاح مرکز نوآوری شیمی با حضور رئیس پارک علم و فناوری



افتتاح شد. در این مراسم همچنین به اهمیت مراکز نوآوری با هدف شکوفایی ایده‌های علمی دانشجویان و کارآفرینی در محیط علمی دانشگاه اشاره شد.

مرکز نوآوری دانشکده شیمی و نفت، روز یکشنبه هفدهم دی ماه، با حضور دکتر مسعودی رئیس پارک علم و فناوری، دکتر داورانی رئیس دانشکده شیمی و نفت و دکتر نبید رئیس مرکز نوآوری این دانشکده،

برگزاری دومین نشست مدیران پارک با واحدهای مستقر



دومین نشست مدیران پارک علم و فناوری دانشگاه شهید بهشتی با واحدهای مستقر، سه شنبه ۲۱ آذر ماه در محل سالن اجتماعات پارک برگزار شد.

در این نشست دکتر فرناز اعلامی رییس مرکز رشد دانشگاه گزارشی از فعالیت‌ها و برنامه‌های آتی ارائه داد. معرفی تسهیلات مختلف پارک در فرایند رشد و توسعه واحدها، سامانه‌های حمایتی، فرصت‌های یاددهی، یادگیری و استخدام از دیگر موضوعات مورد اشاره دکتر اعلامی بودند.

در ادامه دکتر صادقی رییس صندوق پژوهش و فناوری دانشگاه شهید بهشتی توضیحاتی ارائه داد و شرکتهای خدماتی مستقر در پارک نیز در خصوص فعالیت‌ها و توانمندی‌هایشان صحبت کردند.

در بخش پایانی نشست جلسه پرسش و پاسخی با حضور دکتر یاسر نیک پیمان مدیر فناوری و نوآوری و مهندس فاطمه گودرزی مدیر امور پشتیبانی

و خدمات فناوری پارک، برگزار شد.

در حاشیه این نشست میز خدمت با ارائه خدمات مشاوره‌ای در حوزه بیمه و معافیت مالیاتی پاسخگوی سوالات مدیران، کارشناسان و اعضای واحدهای مستقر در پارک علم و فناوری دانشگاه شهید بهشتی بود.

اختتامیه رویداد رایانو

۳۰ نفر از نوجوانان دختر منطقه ۱۲ (شوش و مولوی) پس از انجام مصاحبه از بین بیش از ۱۲۰ نفر انتخاب شده و در یک فرآیند ۱ ساله در دو بوت کمپ توسعه فردی و خلاقیت، نوآوری و تکنولوژی با همکاری مرکز رشد دانشگاه شهید بهشتی و مرکز کارآفرینی دانشگاه شریف قرار گرفتند.

بوت کمپ های طراحی شده دربرگیرنده بوت کمپ توسعه فردی رایبانو که با هدف خودآگاهی و آشنایی با توانمندی ها و ویژگی های فردی و همراه با آشنایی با مهارت های برنامه ریزی و هدف گذاری انجام شد و بوت کمپ خلاقیت، نوآوری و تکنولوژی رایبانو که با هدف به کارگیری خلاقیت در زندگی، از طریق آشنایی با تکنیک های خلاقیت، آشنایی با مفهوم تفکر طراحی، خلق ایده به همراه آشنایی با هوش مصنوعی و ابزارهای آن و اینترنت اشیا صورت گرفت می شدند. هر دو بوت کمپ با پشتیبانی منتورها برای مدت ۶ ماه ادامه یافت.

پس از برگزاری بوت کمپ خلاقیت، نوآوری و تکنولوژی مراحل منتورینگ و پشتیبانی برای هر گروه که بر اساس مدل بلین تقسیم بندی شده بودند با تمرکز بر شکل گیری و رشد ایده ادامه یافت. در این مدت هر گروه بر اساس تکنیک های شکل گیری و رشد ایده و با بهره گیری از تکنیک های خلاقیت و ابزار هوش مصنوعی موفق به خلق یک ایده شد. این ایده ها به طور کامل توسط هر گروه در تاریخ ۲۱ اسفند ماه در پارک علم و فناوری دانشگاه شهید بهشتی ارائه شد. ایده های ارائه شده توسط هر گروه عبارت بودند از: متروسک هوشمند برای مزارع کشاورزی، عصای هوشمند برای نابینایان، اپلیکیشن رویش با هدف کاشت محصولات کشاورزی متناسب با جغرافیای هر منطقه، اپلیکیشن داگ افزار به همراه گجت برای شناسایی و دفع سگهای ولگرد، اپلیکیشن تن بات برای انتخاب لباس.

امیدواریم بتوانیم حمایت شرکتهای استارت آپی را برای ایده های ارائه شده با حمایت پارک علم و فناوری دانشگاه شهید بهشتی داشته باشیم.



پژوهشگران و فناوران پارک

در میان برگزیدگان هفته پژوهش

در سی و سومین مراسم بزرگداشت هفته پژوهش که با حضور معاون پژوهشی وزارت علوم در سالن شهید بهشتی دانشکده علوم اقتصادی و سیاسی برگزار شد از پژوهشگران و فناوران برگزیده دانشگاه تقدیر شد.

دکتر علی سنبلی مدیرعامل شرکت داروسازی اروم طب دارو، دکتر وحیدنجاتی رییس مرکز پژوهشی علوم اعصاب شناختی، دکتر محمدرضا نبید رییس مرکز نوآوری دانشکده علوم شیمی و نفت، دکتر کیانوش صمیمی مدیرعامل کلینیک بتن سبز، دکتر محمد تحصیل دوست مدیرعامل شرکت بوم شهر پایدار، دکتر علی اصغر سعادتآبادی معاون پارک علم و فناوری و مهیار پاکان دانشجوی پژوهشگر برگزیده، از پژوهشگران و فناوران پارک علم و فناوری دانشگاه شهید بهشتی در میان برگزیدگان هفته پژوهش قرار داشتند.

در سی و سومین مراسم بزرگداشت هفته پژوهش دانشگاه شهید بهشتی از ۱۴۵ نفر با عنوان پژوهشگر شاخص، پژوهشگر برگزیده براساس کتاب نفیس، پژوهشگر برگزیده براساس H5، پژوهشگر برگزیده براساس فهرست عالی، پژوهشگر برگزیده ارتباط باصنعت، دانشجوی پژوهشگر برگزیده، کارشناس پژوهشگر برگزیده، کارشناس پژوهشی برگزیده، کارشناس فنآور برگزیده، کارشناس آزمایشگاه برگزیده، دانشمندان یک درصد و دو درصد برتر جهان، سردبیر مجلات الف، پژوهشگران برگزیده کشوری، پژوهشگران جوان برگزیده و سرآمدان علمی ایران تقدیر شد.





افتتاح فاز اول برج نوآوری پارک علم و فناوری دانشگاه شهید بهشتی

آیین افتتاح «برج نوآوری پارک علم و فناوری دانشگاه شهید بهشتی» عصر دوشنبه ۹ بهمن ۱۴۰۲ با حضور دکتر سید محمودرضا آقامیری رییس دانشگاه شهید بهشتی، دکتر مهدی اخوان بهابادی مدیرعامل همراه اول، دکتر محمد صادق خیاطیان رییس صندوق نوآوری و شکوفایی، دکتر فریبرز مسعودی رییس پارک علم و فناوری دانشگاه شهید بهشتی و برخی اساتید و اعضای هیات علمی در تالار مولوی این دانشگاه برگزار شد.

با بیان اینکه پارک‌های علم و فناوری، بخش‌هایی هستند که می‌توانند محیط‌های صنعت، دولت، دانشگاه و جامعه را پیوند دهند افزود: در این راستا پروژه برج نوآوری دانشگاه همگام با سند تحول دانشگاه شهید بهشتی برای تعامل و همکاری تیم‌ها و افراد خلاق و صاحب ایده‌ها مطرح شد. رسالت اصلی چنین برج‌هایی که برای در اختیار قرار دادن منابع و پشتیبانی‌های فناورانه در نزدیکی مراکز دانشگاهی، موسسات تحقیقاتی و صنعتی جانمایی می‌شوند این است که بتوانند واسط و شکل دهنده اکوسیستم همکاری، کارآفرینی و تجاری سازی ایده‌ها باشند.

در آیین افتتاح برج نوآوری دانشگاه شهید بهشتی دکتر سید محمودرضا آقامیری، رییس دانشگاه شهید بهشتی با ابراز خرسندی از افتتاح برج نوآوری و با تأکید بر برقراری صنعت در کنار دانشگاه خاطر نشان کرد: در سند تحول دانشگاه بر حرکت پیش دستانه با صنعت تأکید شده است. این پروژه باعث شد صنعت و دانشگاه ارتباط نزدیک‌تری باهم داشته باشند.

وی افزود: سرعت توسعه فناوری بسیار زیاد است لذا ما نیز باید با آن همگام شویم.

در ادامه دکتر فریبرز مسعودی، رییس پارک علم و فناوری دانشگاه شهید بهشتی



رسالت اصلی چنین برج‌هایی که برای در اختیار قرار دادن

منابع و پشتیبانی‌های فناورانه در نزدیکی مراکز دانشگاهی،

موسسات تحقیقاتی و صنعتی جانمایی می‌شوند این است که

بتوانند واسط و شکل دهنده اکوسیستم همکاری

کارآفرینی و تجاری سازی ایده‌ها باشند.

وی ارتقای ارتباط با صنعت را از اهداف پارک فناوری دانشگاه شهید بهشتی عنوان کرد و با اشاره به اهداف سند تحول دانشگاه شهید بهشتی گفت: برج فناوری این دانشگاه که امروز فاز اول آن افتتاح شد، می‌تواند زمینه تحقق اهداف این سند را فراهم کند.

مهدی اخوان بهابادی، مدیرعامل همراه اول نیز با بیان اینکه پروژه مذکور می‌تواند بخشی از خلأ نیروی انسانی متخصص در صنایع را پر کند، اظهار کرد: شاید پارک‌های علم و فناوری برای پاسخ به این چالش ایجاد شدند.

وی ادامه داد: در صنعت ارتباطات و فناوری اطلاعات، اپراتورهای ارتباطی کشور سالانه چند صد میلیون دلار برای خرید نرم‌افزار و سخت‌افزار از خارج کشور پرداخت می‌کنند؛ سخت‌افزار قابل درک است اما نرم‌افزار واقعا منطقی نیست و فقط نیازمند نیروی انسانی نخبه هستیم.

در ادامه دکتر محمد صادق خیاطیان رئیس صندوق نوآوری و شکوفایی با تاکید بر ضرورت ایجاد ارتباط معنادار میان دانشگاه و صنعت، گفت: از دانشگاه‌ها درخواست می‌شود تا این فرهنگ را توسعه دهند تا جریان دانش‌بنیانی در کشور بیش از گذشته توسعه یابد.

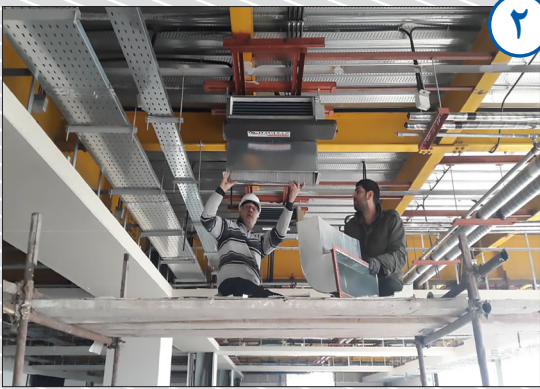
پروژه بزرگ برج نوآوری پارک علم و فناوری دانشگاه شهید بهشتی در فاز نخست شامل چهار طبقه فوقانی با مساحت تقریبی هشت هزار مترمربع است که به عنوان یک زیرساخت مناسب در راستای توسعه هرچه بیشتر همکاری‌های بخش صنعت و دانشگاه به بهره برداری رسید.



پله پله تا افتتاح



۱



۲



۳



۴

■ در سال ۱۳۹۴ پروژه ساختمان نوآوری، با هدف تامین فضاهای استارت آپی و فناورانه مورد نیاز پارک علم و فناوری دانشگاه، به متراژ ۱۵۲۵۰ متر مربع و در ۹ طبقه، آغاز گردید.

■ پس از گود برداری، اجرای فونداسیون، ساخت و نصب اسکلت فلزی و بتن ریزی سقف ها و سفت کاری، به دلیل عدم تامین اعتبار مورد نیاز، ادامه روند ساخت پروژه در اوایل سال ۹۶ با حدود ۴۰٪ پیشرفت فیزیکی متوقف شد.

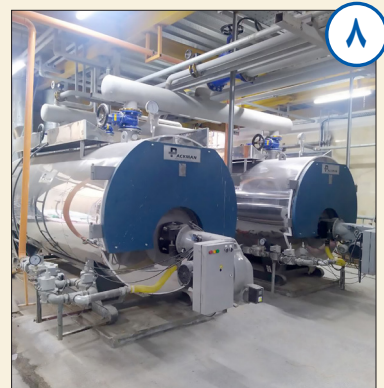
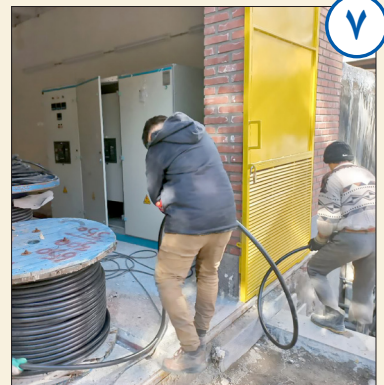
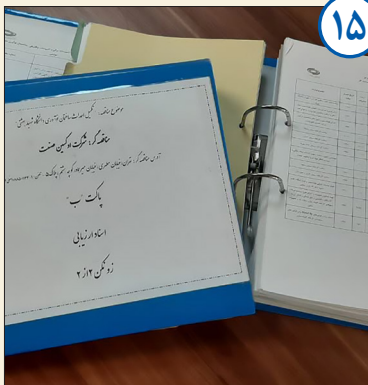
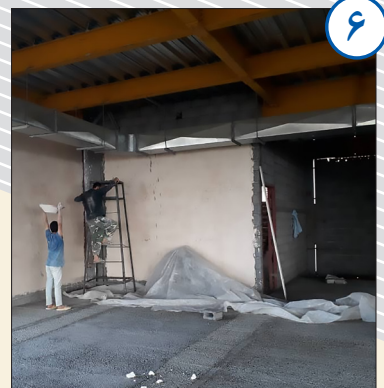
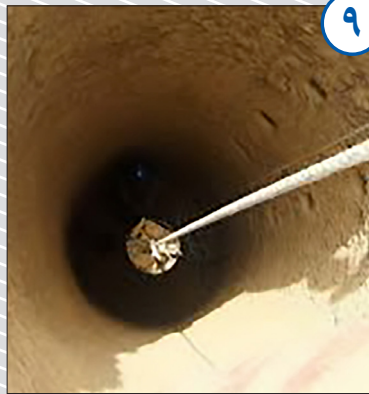
■ در اواخر سال ۹۷، بعد از خاتمه پیمان با پیمانکار قبلی و به روزرسانی برآورد کارهای باقیمانده توسط مشاور پروژه، اسناد مناقصه پروژه تکمیل احداث ساختمان نوآوری تهیه و مناقصه مزبور برگزار و شرکت پیمانکار جدید، ادامه عملیات اجرایی را از ابتدای سال ۹۸ بر عهده گرفت.

■ اجرای نماهای ساختمان، تکمیل بام و راه پله ها، آماده سازی کف طبقات دوم تا هفتم، زیرساخت تاسیسات برقی و مکانیکی، تکمیل سفت کاری کلیه طبقات و نازک کاری طبقات سوم تا هفتم و آماده سازی سرویس های بهداشتی و آبدارخانه های طبقات دوم تا هفتم در این مدت صورت گرفت.

■ همزمان با فعالیت پیمانکار، مدیریت امور فنی و عمرانی راساً نسبت تهیه و تامین تجهیزات تاسیسات شبکه برق، سرمایشی و گرمایشی و چهار دستگاه آسانسور اقدام نمود که به تدریج تا سال ۱۴۰۱ نصب گردیدند.

■ اجرای سیستم ارتینگ ساختمان، چاه های جذبی و عملیات اجرایی محوطه غربی، شامل دیوار حائل سنگی، لوله کاروگیت دفع آب های سطحی، چراغ های روشنایی محوطه، نصب المان هنری زیباسازی اهدایی دانشکده معماری و شهرسازی، از جمله اقدامات برای آماده سازی پروژه جهت بهره برداری فاز اول به مساحت ۷۲۰۰ متر مربع بوده است.

■ نهایتاً با همت و تلاش همه عوامل با ۸۰ درصد پیشرفت در ۴ دی ماه ۱۴۰۲ افتتاح شد.





اولین همایش تجارت فناوری در دانشگاه شهید بهشتی

اولین همایش تجارت فناوری به عنوان یکی از مجموعه رویدادهای نوآوری و کارآفرینی پارک علم و فناوری دانشگاه شهید بهشتی ۲۹ بهمن ماه در سالن همایش‌های بین‌المللی این دانشگاه برگزار شد.

در بخش نخست همایش، دکتر آقامیری رییس دانشگاه شهید بهشتی جنبه‌های مختلف توسعه و تجارت فناوری، نقش دولت در تدوین قوانین مناسب و اهمیت عملکرد دانشگاه‌ها و بخش خصوصی را یادآور شد و بر لزوم توجه به توسعه فناوری‌های کاربردی موردنیاز و اجتناب از یکسوینگری و توجه صرف به انجام فناوری‌های نوین اشاره کرد. دکتر آقامیری با اشاره به توانمندی‌های دانشگاه شهید بهشتی به عنوان یک دانشگاه جامع، بخش‌های مختلف مهندسی، علوم پایه و علوم انسانی را

این همایش با حضور معاون علمی، فناوری و اقتصاد دانش بنیان ریاست جمهوری، رییس دانشگاه شهید بهشتی، رییس پارک علم و فناوری دانشگاه شهید بهشتی، دبیر شورای شبکه فن بازار ملی ایران و رییس پارک فناوری پردیس، رئیس مرکز همکاری‌های تحول و پیشرفت ریاست جمهوری و جمعی از مدیران، کارشناسان و مسئولان در دو نوبت صبح و عصر با سخنرانی‌های کلیدی و پنل‌های تخصصی در موضوعات مختلف مرتبط با تجارت و فناوری برگزار گردید.



و شفاف اطلاعات همه شرکت‌ها را فراهم می‌کند. وی تاکید کرد: تا پایان سال ۱۴۰۲ صندوق بیمه که تضمین کالا و خدمات را انجام می‌دهد، راه‌اندازی می‌شود. گفتنی است نخستین همایش تجارت فناوری با همکاری معاونت علمی، فناوری و اقتصاد دانش بنیان ریاست جمهوری، پارک فناوری پردیس و شبکه فن بازار ملی ایران در دانشگاه شهید بهشتی برگزار شده است.

بسیار با ظرفیت دانست که توجه اعضای هیئت علمی این بخش‌ها به سمت توسعه نوآوری می‌تواند ارزش آفرین باشد. دکتر دهقانی فیروزآبادی معاون علمی، فناوری و اقتصاد دانش بنیان رئیس جمهور نیز در نخستین همایش تجارت فناوری با بیان اینکه سامانه جامع شرکت‌های دانش بنیان در سال ۱۴۰۳ راه‌اندازی می‌شود گفت: اطلاعات همه شرکت‌های دانش بنیان با جزئیات کامل در این سامانه در دسترس عموم مردم است و این سامانه دسترسی آزاد

رییس پارک علم و فناوری دانشگاه شهید بهشتی:

شناخت زنجیره معدن

تا بازار مستلزم تجارت

فناوری بخش معدن



رییس پارک علم و فناوری دانشگاه شهید بهشتی حضور بیشتر صنعت معدن کشور در سطح بین المللی را مستلزم تعیین جایگاه هر ماده معدنی در زنجیره معدن تا بازار و برنامه ریزی برای دستیابی به فناوری های مناسب برای هر بخش دانست و افزود: بدیهی است در این راستا لازم است قوانین تسهیل کننده توسط بخش های دولتی تهیه و تدوین شود.

بهره برداری وزارت صمت، دکتر فریبرز مسعودی رییس پارک علم و فناوری دانشگاه شهید بهشتی، محمدحسین مرادیان معاون معدنی شرکت سنگ آهن مرکزی ایران، سیدافضل مهری نژاد مدیرعامل شرکت دانش بنیان معدن یاران دانش و زانکو عطائی پور مدیرعامل شرکت کارگزاری معدن بوم حضور داشتند و در خصوص ساخت، تولید و تامین ماشین آلات و تجهیزات حوزه معدن و تکمیل زنجیره ارزش مواد معدنی به بحث و نظر پرداختند. گفتنی است نخستین همایش تجارت فناوری به عنوان یکی از مجموعه رویدادهای نوآوری و کارآفرینی پارک علم و فناوری دانشگاه شهید بهشتی با همکاری معاونت علمی، فناوری و اقتصاد دانش بنیان ریاست جمهوری، پارک فناوری پردیس و شبکه فن بازار ملی ایران ۲۹ بهمن ماه در دانشگاه شهید بهشتی برگزار شده است.

دکتر فریبرز مسعودی رییس پارک علم و فناوری دانشگاه شهید بهشتی که در نشست تخصصی چالش ها و فرصت های تجارت فناوری در اولین همایش تجارت فناوری صحبت میکرد به لزوم شناخت زنجیره معدن تا بازار جهت تعیین سطوح فناوری در بخش های مختلف و برنامه ریزی برای دستیابی به آن اشاره و خاطر نشان کرد: میزان مصرف و قیمت مواد معدنی، تعیین کننده میزان درخواست و مقدار هزینه و سرمایه گذاری در بخش معدن است. با افزایش درخواست مواد معدنی، نیاز به تولید آن افزایش و استفاده از فناوری های نوین در دستیابی به ماده معدنی بیشتر با کیفیت بالاتر و ارزان تر الزام بیشتری پیدا میکند.

در پیل تخصصی چالش ها و فرصت های تجارت فناوری که در تالار شیخ بهایی دانشگاه شهید بهشتی برگزار شد مهندس حمیدی مدیرکل دفتر



دهمین ITweekend برگزار شد



موفقیت و شکست افراد سرشناس در این حوزه، بررسی چالش‌های پیش‌روی استارت‌آپ‌ها و ایجاد انگیزه برای راه‌اندازی کسب‌کارهای نوین و خلاقانه و بررسی دلایل عدم موفقیت در کسب و کارهای نوپا ۲۶ بهمن ماه برگزار شد.

دهمین جشنواره فناوری اطلاعات کشور ITweekend با حمایت صندوق نوآوری و شکوفایی ریاست جمهوری، پارک علم و فناوری دانشگاه صنعتی شریف، پارک علم و فناوری دانشگاه شهید بهشتی و معاونت علمی و فناوری ریاست جمهوری با هدف انتقال تجربه و ارائه داستان‌های



نمایشگاه دستاوردهای واحدهای فناوری پارک در حوزه پزشکی

نمایشگاه دستاوردهای واحدهای فناوری پارک علم و فناوری دانشگاه شهید بهشتی در حوزه پزشکی، دوشنبه ۳۰ بهمن ماه در دانشکده علوم پزشکی برگزار شد. در این نمایشگاه که با حضور هشت واحد فناوری پارک در حوزه پزشکی برگزار شد، شرکت‌ها اقدام به معرفی و ارائه محصولات و دستاوردهای خود به دانشجویان و فارغ‌التحصیلان این حوزه نمودند.

فرصتی برای انتقال تجربه و شبکه‌سازی در هفته کارآفرینی

کانکت رویدادی است که با هدف انتقال تجربه (Deep Knowledge Sharing) و شبکه‌سازی تخصصی (Effective and Specialized Networking) به صورت دوره‌ای برگزار می‌شود.

در این رویداد افراد متخصص با توجه به موضوع رویداد تجربیات خود را ارائه می‌کنند و همچنین شرکت‌کنندگان این امکان را خواهند داشت ضمن ایجاد ارتباط با یکدیگر و شبکه‌سازی شخصی، نظرات و تجربیات خود را حول موضوع مورد نظر به اشتراک بگذارند.



اولین نمایشگاه کار

دانشگاه شهید بهشتی برگزار شد

اولین نمایشگاه کار دانشگاه شهید بهشتی (کارآفرینی، اشتغال، پیشرفت) از ۲۹ بهمن به صورت مجازی آغاز به کار کرد و در تاریخ های ۱۴ و ۱۵ اسفند به صورت حضوری میزبان دانشجویان و کارجویان بود.



و کارجویان تا آن زمان به موقعیت های شغلی دسترسی خواهند داشت و در کنار بخش مجازی پل های آموزشی نیز ادامه می یابد. به گفته کیانفر، نمایشگاه کار به عنوان یک بروکر ارتباط صنعت و دانشگاه عمل می کند به صورتی که شرکت های مختلف با حضور در نمایشگاه کار می توانند از تمامی ظرفیت های موجود در دانشگاه از جمله ظرفیت ها در زمینه تحقیق و توسعه همچنین در زمینه نیروی انسانی بهره مند شوند. ضمن آنکه با توجه به لزوم ارتباط دانشگاه و جامعه مخاطب کارجویی نمایشگاه کار، فقط دانشجویان و فارغ التحصیلان دانشگاه

به گفته علیرضا کیانفر دبیر نمایشگاه کار، در این دوره از نمایشگاه که با همکاری پارک علم و فناوری شهید بهشتی برگزار شد، در مجموع بخش های مجازی و حضوری، بیش از ۵۰۰ موقعیت شغلی از حدود ۴۰ شرکت ارائه شد. وی با بیان اینکه مجموع بازدیدهای بخش مجازی و حضوری این دوره از نمایشگاه بیش از ۳۰۰ نفر بوده است افزود: یکی از وجه تمایزهای این نمایشگاه، داشتن مخاطب بین الملل شاغل به تحصیل در ایران از کشورهای مختلف بوده است. به گفته کیانفر، بخش مجازی نمایشگاه کار تا پایان فروردین ادامه خواهد داشت



شهید بهشتی نیستند بلکه برگزاری نمایشگاه کار، یکی از خدماتی است که دانشگاه می تواند به کارجویان متخصص که در سطح جامعه به دنبال شغل مناسب هستند، ارائه کند.

کیانفر تشریح کرد: ارتباط صنعت و دانشگاه نباید فقط به رویدادهایی مانند نمایشگاه کار محدود شود، ارتباط صنعت و دانشگاه ابعاد متفاوتی دارد و این ارتباط باید به صورت ریشه ای برقرار شود، برای مثال اگر تمام ظرفیت های کد رشته محل های دانشگاه های کشور بر اساس نیاز بازار کار و کارآفرینی باشد بدین صورت که صنایع مختلف، هر سال نیاز نیروی انسانی خود را به دانشگاه ها ارائه کنند و دانشجویان مورد نیازشان را از دوران دانشجویی تحت حمایت خود قرار دهند، طبق این آمار و با در نظر گرفتن ظرفیت های کارآفرینی هر رشته، می توان آمار دانشجویان مورد نیاز را در هر کد رشته محل و در هر دانشگاه به طور تقریبی تخمین زد و بدین صورت جذب دانشجویان نیاز محور خواهد بود و هر دانشجویی که ورود به دانشگاه می داند که تحت حمایت چه مجموعه ای قرار دارد و چه مسیر شغلی را قرار است تجربه کند. با این رویکرد و با در نظر گرفتن ظرفیت برای افرادی که می خواهند خودشان وارد عرصه کارآفرینی شوند، شاهد فارغ التحصیلان بیکار کمتری نیز خواهیم بود.

تقویم نمایشگاهی فصل زمستان

۱۴۰۲



نمایشگاه‌های دی ماه

دوم تا پنجم

01 نمایشگاه بین‌المللی ایران کمیکال (صنایع و مواد شیمیایی)

دوم تا پنجم

02 هفتمین نمایشگاه صنایع بومی پدافند غیرعامل

دوم تا پنجم

03 سومین نمایشگاه بین‌المللی ایران ژئو

دوم تا پنجم

04 بیست و چهارمین نمایشگاه بین‌المللی مخابرات، فناوری اطلاعات و اقتصاد دیجیتال (ایران تلکام)

دوم تا پنجم

05 پنجمین نمایشگاه بین‌المللی مراکز خرید، مجتمع تجاری، رویکردهای نوین صنعت خرده‌فروشی و صنایع وابسته

دوم تا پنجم

06 اولین نمایشگاه بین‌المللی سازه‌های فولادی و صنایع، ماشین‌آلات و خدمات مهندسی وابسته (ایران استیل فاب)

دوازدهم تا پانزدهم

07 هشتمین نمایشگاه بین‌المللی ماشین‌آلات و ادوات کشاورزی، نهاده‌ها و سیستم‌های نوین آبیاری

دوازدهم تا پانزدهم

08 یازدهمین نمایشگاه تجهیزات و مواد آزمایشگاهی ایران ساخت

دوازدهم تا پانزدهم

09 هشتمین نمایشگاه بین‌المللی بیعارستان‌سازی، تجهیزات و تأسیسات بیعارستانی

بیست و دوم تا بیست و پنجم

10 چهاردهمین نمایشگاه بین‌المللی خانه مدرن، معماری داخلی و دکوراسیون (میدکس)

بیست و دوم تا بیست و پنجم

11 بیست و هشتمین نمایشگاه بین‌المللی کاشی و سرامیک و چینی بهداشتی

سی‌ام دی‌ماه تا سوم بهمن‌ماه

12 نمایشگاه فرانچایز | ششمین نمایشگاه بین‌المللی فرانچایز و توسعه کسب و کار

نمایشگاه‌های بهمن ماه

دوم تا پنجم

01 اولین نمایشگاه تخصصی اپلیکیشن

دوم تا پنجم

02 نهمین نمایشگاه بین‌المللی لوله، اتصالات و شیرآلات بهداشتی

دوم تا پنجم

03 سیزدهمین نمایشگاه بین‌المللی انرژی‌های نو و تجدیدپذیر

دوم تا پنجم

04 پنجمین نمایشگاه بین‌المللی مدیریت پسماند، بازیافت، ماشین‌آلات و تجهیزات وابسته

دوم تا پنجم

05 دومین نمایشگاه بین‌المللی خشکبار، گیاهان دارویی، زعفران و صنایع وابسته

دوم تا پنجم

06 نمایشگاه بین‌المللی صنایع خلاق

دوازدهم تا پانزدهم

07 بیست و یکمین نمایشگاه بین‌المللی چوب، مواد اولیه، ماشین‌آلات، یراق‌آلات، تجهیزات مبل‌سازان و صنایع وابسته

دوازدهم تا پانزدهم

08 نمایشگاه بین‌المللی ظروف چینی، سرامیکی، بلور و کریستال و صنایع وابسته

بیست و سوم تا بیست و ششم

09 هفدهمین نمایشگاه بین‌المللی گردشگری و صنایع وابسته تهران

بیست و سوم تا بیست و ششم

10 دومین نمایشگاه تخصصی رستوران، کترینگ، فست‌فود، صنایع و تجهیزات وابسته

بیست و سوم تا بیست و ششم

11 سی و هفتمین دوره نمایشگاه ملی صنایع دستی تهران ۱۴۰۲

نمایشگاه‌های اسفند ماه

دوازدهم تا پانزدهم

01 سیزدهمین نمایشگاه بین‌المللی مادر، نوزاد و کودک

دوازدهم تا پانزدهم

02 نمایشگاه بین‌المللی گوهر سنگ

دوازدهم تا پانزدهم

03 سومین نمایشگاه بین‌المللی صنعت نمایشگاهی

دوازدهم تا پانزدهم

04 اولین نمایشگاه بین‌المللی شهر پایدار

دوازدهم تا پانزدهم

05 نمایشگاه تخصصی صنعت میزبانی، تشریفات، مشاورین و خدمات در محل (ایران میزبان)

دوازدهم تا پانزدهم

06 اولین نمایشگاه بین‌المللی رفاه و سلامت جانبازان و سالمندان و تجهیزات، خدمات و صنایع وابسته



پارک‌های فناوری هاب صنعت و دانشگاه هستند

دکتر فریبرز مسعودی رئیس پارک علم و فناوری دانشگاه شهید بهشتی ظهر از خبرگزاری آنا دیدار کرد. در حاشیه این بازدید در نشستی با خبرنگار این رسانه در مورد برنامه‌های پارک علم و فناوری دانشگاه شهید بهشتی سخن گفت. خلاصه این گفتگو با محور مهم فعالیت‌های پارک علم و فناوری دانشگاه شهید بهشتی، تمرکز بر فناوری‌ها، مراحل و فرآیندهای جذب ایده و... بدین شرح است.

۴] فرمودید این پارک دانشگاهی است؛ بیشتر توضیح می‌دهید؟

ساختار پارک دانشگاه شهید بهشتی متفاوت است. اینکه گفتم پارک دانشگاهی است؛ زیرا پارک‌های دانشگاهی باید با بدنه دانشگاه تعامل داشته باشند. در دانشگاه شهید بهشتی این تعامل از بیرون به درون شکل گرفته است. به عنوان مثال، ۲۰ مرکز نوآوری در این پارک فعالیت می‌کنند. در هر دانشکده و پژوهشکده‌ای یک مرکز نوآوری وجود دارد که شرکت‌ها در خود دانشکده و پژوهشکده‌ها حضور دارند و این نشان‌دهنده پارک دانشگاهی است.

۵] درباره فعالیت‌های پارک علم و فناوری دانشگاه شهید بهشتی

توضیح بفرمایید و بگویید چه تعداد شرکت و واحد فناور در این پارک مستقر است؟

پارک علم و فناوری دانشگاه شهید بهشتی یک پارک دانشگاهی است. در این پارک حدود ۱۵۰ شرکت که واحدهای فناور دانشگاه راهم شامل می‌شود، مستقر هستند. به صورت جزئی حدود ۳۰ شرکت دانش بنیان، ۲۰ شرکت خلاق و ۵۰ واحد فناور در مرحله رشد، فعالیت می‌کنند.

یا رابط عمل کند تا ارتباط صنعت و دانشگاه حفظ شود. اما با این حال، بخش اعظمی از فعالان شرکت‌های پارک علم و فناوری دانشگاه شهید بهشتی از بیرون دانشگاه هستند. خیلی اصرار نداریم که فعالیت‌هایمان را به تخصص‌ها و نیروی انسانی شهید بهشتی محدود کنیم. شرکت‌هایی که مستقر می‌شوند از نیروی انسانی دانشگاه استفاده می‌کنند؛ اما تعدادی از دانش‌آموختگان خودمان هستند که از بیرون جذب شده‌اند. در این باره اولویت برای دانشجویان، دانش‌آموختگان و اعضای هیئت علمی خودمان داریم؛ اما محدودیتی برای جذب شرکت‌ها نداریم.

۴ آقای دکتر با این اوصاف در پارک علم و فناوری

شهید بهشتی به روی همه باز است؛ بفرمایید که

برای جذب ایده راه حل و فرآیند خاصی دارید؟

ایده، جوان و تحصیل کرده کشور زیاد و از سوی دیگر صنعت در حال رشد است؛ اما اینکه ایده‌ای حتماً موفق می‌شود یا خیر این مهم است. در قسمت پذیرش، افرادی متخصص از رشته‌های مختلف همه ایده‌ها را بررسی می‌کنند که آن ایده می‌تواند به محصول برسد یا خیر و اینکه پشتیبان دارد.

در صورت جذب، افراد در مراکز نوآوری پارک شروع به کار کنند که به طور تخصصی به دانشکده و پژوهشکده بروند و از تخصص آن‌ها استفاده شود. این طور نیست که

خودشان کاری را انجام دهند و بعد از مدتی ببینند به نتیجه نرسید.

اگر کلان‌تر نگاه کنیم دانشگاه‌های کشور با سابقه میانگین ۶۰ سال فعالیت‌های مؤثری داشته‌اند که اکنون لازم است در مأموریت‌های مراکز آموزشی عالی بازنگری شود؛ یکی از این بازنگری‌ها افزودن بخش‌های جدید به بدنه آموزش عالی است. از دیگر بخش‌ها، شرکت‌های خلاق، نوآور و دانش‌بنیان هستند. اضافه شدن این بخش‌ها باید با برنامه باشد، گاهی ایده‌ای را مطرح می‌کنیم، متقاضی هم دارد، دستگاهی یا محصولی تولید می‌شود؛ اما بعد از مدتی می‌بینیم این ایده تا به عمل برسد منسوخ شد پس باید ایده‌ها مانیتور کنیم. باید نیاز صنایع به نیاز بشر، نیاز کشور، فناوری‌های نوین، اسناد بالادستی و راهی که کشور می‌رود، توجه شود. باید ایده‌ها و شرکت‌ها با تفکر بیشتری همراه باشند و به جای اینکه هر ایده‌ای را به عمل برسانیم در قالب یک برنامه مشخص، مدون و حساب شده بر اساس دانسته‌ها، دانش و تجربه‌ها را جهت‌دهی کنیم.

۴ منظور از مانیتورینگ ایده‌ها چیست؟

وزیر علوم یک نظام ایده‌ها و نیازها (نان) را مطرح کرد تا ایده و تقاضا به هم وصل شوند؛ اما آیا نیازی که وجود داشت و موردی که حل شد واقعاً مورد نیاز کشورمان است؟ خیلی می‌شنویم محصولی در کشورمان تولید می‌شود بعد می‌گویند نمی‌توانیم تجاری‌سازی کنیم؛ زیرا با قیمت ارزان‌تر می‌توان از کشوری دیگر وارد کرد. آیا باید جلوی واردات آن را بگیریم یا اصلاً تولید آن اشتباه بود؟ بعضی موارد استراتژیک است مانند دارو، مواد غذایی و...

۴ چه تعداد از فارغ‌التحصیلان به واسطه پارک علم و فناوری مشغول

به کار شده‌اند؟

حدود هزار نفر در شرکت‌های پارک علم و فناوری دانشگاه شهید بهشتی مشغول به کار هستند و این آمار هر روز در حال تغییر است؛ به این دلیل که یکسری شرکت‌ها می‌روند و یکسری جایگزین آن‌ها می‌شوند.

۴ شرکت‌ها در چه حوزه‌هایی فعالیت می‌کنند؟

حوزه فعالیت شرکت‌های حاضر در پارک علم و فناوری دانشگاه شهید بهشتی متنوع است؛ چراکه دانشگاه شهید بهشتی به عنوان یک دانشگاه جامع در حال فعالیت است. این شرکت‌ها در حوزه‌های علوم انسانی، فنی مهندسی و علوم پایه فعالیت می‌کنند؛ در واقع در تمام رشته‌ها.

۴ از نظر شما چه رشته‌ای در پارک دانشگاه

شهید بهشتی فعال‌تر است؟

حوزه فناوری اطلاعات پارک قوی است؛ شرکت‌هایی که مستقر می‌شوند و نیاز به نیروهای IT دارند، بیشتر جذب پارک می‌شوند؛ اما به این معنی نیست که خودمان را محدود کنیم؛ چراکه خلاقیت و نوآوری را نباید محدود کرد، باید هدفمند عمل کنیم. گاهی ایده‌های خوبی ارائه می‌شود و از آنجایی که دانشگاه جامعی هستیم، این موارد را برای فعالیت محدود نمی‌کنیم.

۴ با توجه به اینکه پارک علم و فناوری دانشگاه شهید بهشتی یک

پارک دانشگاهی است، بفرمایید هدف اصلی این فعالیت‌های

دانشگاهی در قالب دانش بنیان‌ها چیست؟

هدف این است که دانشگاهیان در مراکز نوآوری شرکت‌های بزرگ هم مستقر شوند تا این شرکت‌ها به اکوسیستم نوآوری، فناوری و اشتغال سریع‌تر کمک کنند.

۴ اعضای هیئت علمی هم در پارک مستقرند؟

حدود ۴۰ نفر از اعضای هیئت علمی دانشگاه شهید بهشتی که در شرکت‌های مستقر پارک فعالیت می‌کنند در دانشگاه خودمان حضور دارند که آمار نسبتاً خوبی است؛ این نشان می‌دهد اعضای هیئت علمی به صورت تخصصی به فعالیت‌های نوآوری و کارآفرینی روی آورده‌اند.

شاهد هستیم که فناوری و نوآوری در برنامه‌ها و اسناد بالادستی نقش پررنگ‌تری دارند؛ بنابراین به این واسطه سه سالی می‌شود که معاونت فناوری و نوآوری در دانشگاه شهید بهشتی شکل گرفته است؛ این باعث می‌شود فناوری و نوآوری در دانشگاه‌ها و آموزش عالی جایگاه و اهمیت ویژه‌ای پیدا کند. دانشگاه شهید بهشتی، چون دانشگاهی جامع است، سعی شده پارک علم و فناوری این رسالت را حفظ کند و به عنوان یک هاب یا رابط عمل کند تا ارتباط صنعت و دانشگاه حفظ شود

اتفاقاً دانشگاه شهید بهشتی، از آنجایی که دانشگاهی جامع است، سعی شده پارک علم و فناوری این رسالت را حفظ کند و به عنوان یک هاب



در مسیرهای متفاوتی تجربه کرده‌اند؛ باید از این تجربه‌های صنعتی و کاربردی استفاده و یکسری هم باید تخصص‌هایش را ایجاد کنیم؛ مثلاً در صنعت دارو یک توانمندی داریم که روی آن کار می‌شود و یکسری نیازمندی‌ها داریم که باید به آن‌ها توجه شود؛ در این راستا لازم است آموزش عالی ما به سمت آن‌ها برود بنابراین دو سمت باید به هم پیش بروند.

۴ از دانشکده و پژوهشکده‌ها خواسته‌ایم برای مراکز نوآوری‌شان اهداف کاربردی‌شان را بر اساس توانمندی‌ها تعریف کنند. تجربه ۶۰ ساله کانی‌شناسی و سنگ‌شناسی را در گوه‌شناسی بردیم و گفتیم وقتی تجربه ۶۰ ساله اساتید کانی‌شناسی را داریم چرا گوه‌سنگ‌ها را تشخیص ندهند که نیاز کشور است؟ اگر کسی خواستار سنجیدن اصالت جواهری باشد باید یک مرکز مرجع علمی وجود داشته باشد. علمی از این جهت که آن قدر علوم در حال تغییر و تحول است و انواع مصنوعی به بازار می‌آید که فردی با تجربه

بتواند به‌تنهایی آن را پیش ببرد؛ این نیازمند پایه علمی پویا است. در این راستا لازم است هر روز تحقیق کند تعداد زیادی پایان‌نامه و رساله را مانیتور و پایش کنند.

۴ چشم‌انداز چندساله برای مرجع شدن وجود دارد؟

یک‌زمانی دانشجو‌ترتیب می‌کردیم، اما اکنون باید شرکت هم تربیت کنیم، نه اینکه آن را کنار بگذاریم باید هر دو را انجام دهیم و این به آن معنی نیست که دانشگاه مسئولیت را بپذیرد.

یک‌زمانی شرکت دانش‌بنیانی را تربیت می‌کنیم، رشد می‌دهیم، بعد این شرکت‌ها ممکن است در سراسر کشور ۲۰ یا ۱۰۰ شرکت شوند، الگوی شرکت‌های استاندارد و قوانینش را ایجاد می‌کنیم که این شرکت‌ها چطور کار کنند، مسلماً خود دانشگاه به‌تنهایی نمی‌تواند نیاز جامعه را پاسخ دهد؛ بلکه باید شبکه‌ای ایجاد کند و خود دانشگاه به آن نظارت کند.

باید به نیاز صنایع، نیاز کشور، فناوری‌های نوین، اسناد بالادستی و راهی که کشور می‌رود، توجه شود. باید ایده‌ها و شرکت‌ها با تفکر بیشتری همراه باشند و به‌جای اینکه هر ایده‌ای را به عمل برسانیم در براساس دانسته‌ها، دانش و تجربه‌ها را جهت‌دهی کنیم


قیمت‌های مهمی ندارد؛ بلکه دستیابی به فناوری و تولید آن اهمیت خاصی دارد؛ اما در موارد دیگر این‌طور است؟ این وظیفه پارک است. این ما هستیم بعد از اینکه نان (نظام ایده‌ها و نیازها) ایجاد شد، ماتریس نان را طراحی کنیم که به این قضیه تمرکز دارد. بخش‌های مختلف وزارتخانه و سازمان‌های مختلف مطرح می‌کنند که اگر این ایده را انجام دهید بیشتر استقبال می‌کنیم؛ اما هنوز نظام جامعی وجود ندارد.

این موردی که در پارک علم و فناوری دانشگاه شهید بهشتی است و توقع هم می‌رود که باید از دانشگاه‌هایمان که ۶۰ سال متوسط مؤثر فعالیت آموزشی و پژوهشی داشته‌اند، کارها و برنامه‌ریزی‌های جدی‌تری داشته باشند. ماتریس نان را طراحی می‌کنیم تا در اسناد بالادستی، فناوری نوین، نیازهای بشری هرکدام یک سطر و یک ستون هستند، پایش، تسهیلات، توانمندی‌ها دیده شوند. شاید بخواهیم هواپیما تولید کنیم؛ اما

فعلاً توانمندی‌اش را نداشته باشیم. ممکن است نه توانمندی و نه نیاز داشته باشیم که باید هرکدام در آن سطر و ستون‌ها قرار گیرند.

۴ طراحی این ماتریس صرفاً برای دانشگاه شهید بهشتی قابل استفاده است یا خیر؟ در این ماتریس برآورد میزان درآمدزایی برای کشور و جلوگیری از خروج ارز انجام می‌شود؟

سعی می‌کنیم به‌عنوان دانشگاه رتبه یک کشور هدفمند و با برنامه پیش برویم. وقتی یک شرکتی جذب می‌شود اولین کار این است که BP (business plan) بدهد. در بیزینس پلن میزان سرمایه‌گذاری، بازگشت سرمایه بو... پیش‌بینی می‌شود؛ اما اینکه چقدر محقق شود امری دیگر است. باید دو مسیر جدا را با هم ببینیم، یکی مسیر بالا به پایین و دیگری مسیر پایین به بالا. یک تجربه و تخصص نهفته در دانشکده و پژوهشکده‌هایمان داریم که



■ پردیس ولنجک

- ساختمان مرکزی پارک علم و فناوری به وسعت ۴۳۸۰ متر مربع
- برج نوآوری در ۸ طبقه و به وسعت هر طبقه ۱۸۰۰ متر مربع و در مجموع ۱۵۲۲۵ متر مربع
- مراکز نوآوری مجموعاً به وسعت ۳۴۶۱ متر مربع شامل فضای دفتری و میز کار اشتراکی

■ پردیس شهید عباسپور

- مراکز نوآوری مجموعاً به وسعت ۱۲۷۴ متر مربع شامل فضای دفتری و میز کار اشتراکی
- زمین با طرح توسعه و گسترش در پردیس شهید عباسپور به وسعت ۱۰ هکتار

■ پردیس زیرآب

- مرکز نوآوری مجموعاً به وسعت ۴۲۷ متر مربع شامل فضای دفتری و میز کار اشتراکی





پارک علم و فناوری

تلفن: ۰۲۱ - ۲۲۴۳۱۹۶۸

۰۲۱ - ۲۹۹۰۲۹۳۰ - ۳۱

نمابر: ۰۲۱ - ۲۲۴۱۰۷۲۰

نشانی: تهران، منطقه ۱، ولنجک، دانشگاه شهید بهشتی

پارک علم و فناوری

وب سایت:

park.sbu.ac.ir

roshd.sbu.ac.ir

تلگرام : [sbu.park](https://t.me/sbu.park)

اینستاگرام: [sbu.park](https://www.instagram.com/sbu.park)

رایانامه: parkoffice@sbu.ac.ir

